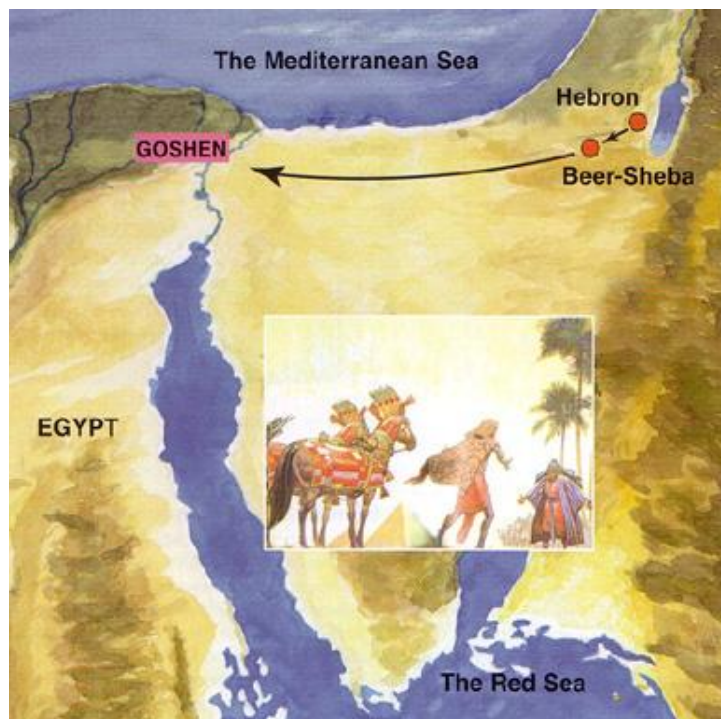


Prelazak preko Crvenog mora

Da li se prelazak Izrailjaca preko Crvenog mora zaista desio? Šta kažu savremena naučna istraživanja?

Istorijski izveštaj zapisan u Bibliji kaže da su se Izrailjci naselili u najplodnijem delu Egipta, zvanom Gesemska dolina pre oko 4.000 godina, kada su zbog velike gladi došli iz Hananske zemlje kod svog brata i sina Josifa u Egipat.



Gesemska dolina je i danas veoma plodan deo Egipta.



Biblijski istorijski izveštaj kaže da je Bog izveo sinove Izrailjeve iz Egipta nakon velikih katastrofa koje su pogodile ovu zemlju (za više informacija videti u Bibliji 2. Knjigu Mojsijevu, poglavlja 3-12). Nakon toga, faraon je pustio Izrailjce da napuste Egipat. Biblijski izveštaj kaže: „Tako otišavši iz Sohota stadoše u oko u Etamu, na kraj pustinje“ (2. Mojsijeva 13,20).

Pustinja preko koje su Izrailjci išli nije pustinja u smislu velikih peščanih prostranstava. U pitanju je kameniti predeo u kome nema vode i koje je veoma oskudan sa vegetacijom.

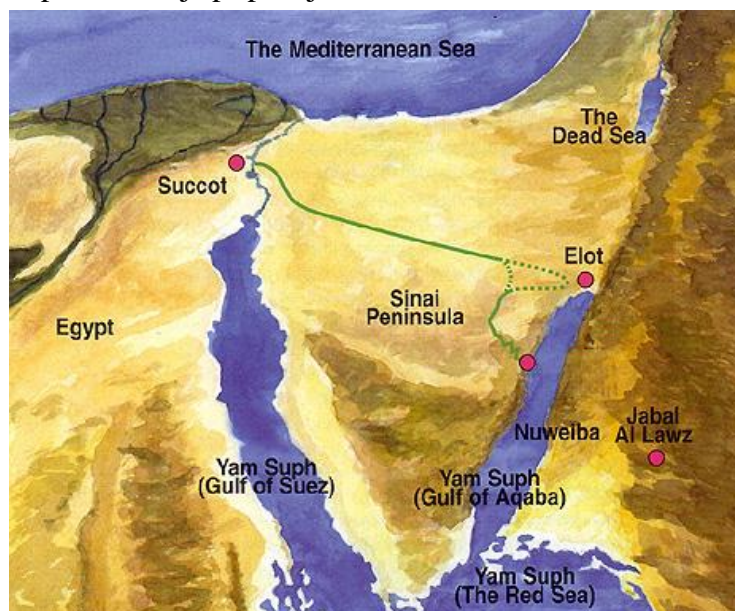


Duž pravca kojim su išli Izrailjci, danas postoji autoput.

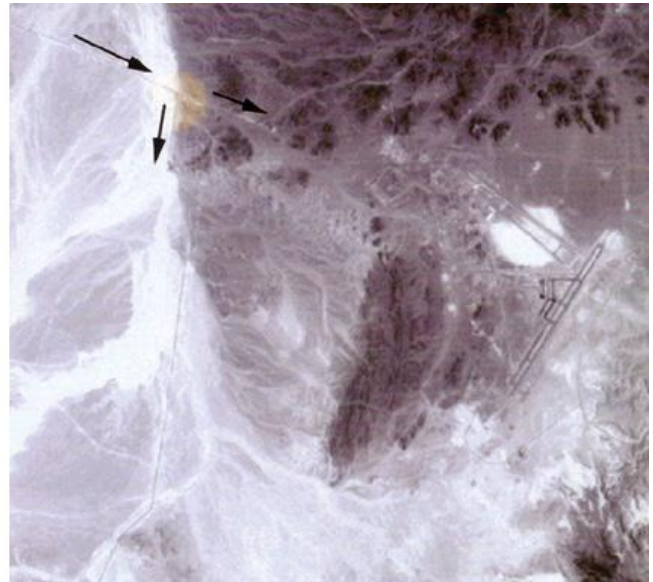


Biblijski istorijski izveštaj dalje kaže je Bog na poseban način išao ispred Izrailjaca i vodio ih na ovom putu preko uz pomoć Mojsija. Mojsiju je rečeno: „Kazi sinovima Izrailjevim neka saviju i stanu u oko pred Pi-Airot, između Migdola i mora prema Vel-Seforu, prema njemu neka stanu u oko pokraj mora“ (2. Mojsijeva 14,2).

Dakle, zapovest je bila da Izrailjci **saviju**, odnosno da promene smer svog kretanja, i da stanu uz obalu Crvenog mora. Treba istaći da se Crveno prostire ispod Sinajskog poluostrva, i da dva zaliva, Suecki i Arapski, takodje pripadaju Crvenom moru.



Izraeljci su na severu Arapskog zaliva skrenuli svoju putanju, što je na prethodnoj slici označeno zelenom linijom, a to skretanje i danas postoji, što se može videti na satelitskom snimku.



Izraeljci su zatim krenuli putem kroz planine, koji i danas postoji,



i stigli do poluostrva Nuviba, na obali Crvenog mora u Arapskom zalivu.



Ovo poluostrvo je dovoljno veliko da primi sve Izraeljce.



Pretpostavlja se da je bilo između 2 i 3 miliona Izrailjaca, pošto Biblija kaže da je bilo 600.000 vojno sposobnih muškaraca (2. Mojsijeva 12,37).

Na ovom poluostrvu, postoje ostaci starog utvrdjenja u kojima se nalazi bunar sa vodom, koji i danas koriste pastiri.

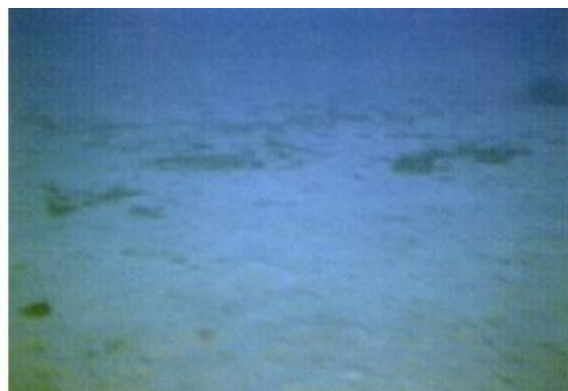
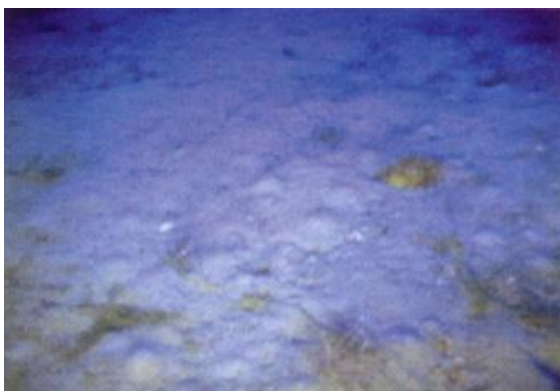


Ovaj drevni bunar ukazuje da je ovo mesto bilo pogodno za odmor i okrepljenje Izrailjaca. Sa ovom poluostrva, može se videti suprotna strana Crvenog mora, koja je udaljena oko 14 kilometara.

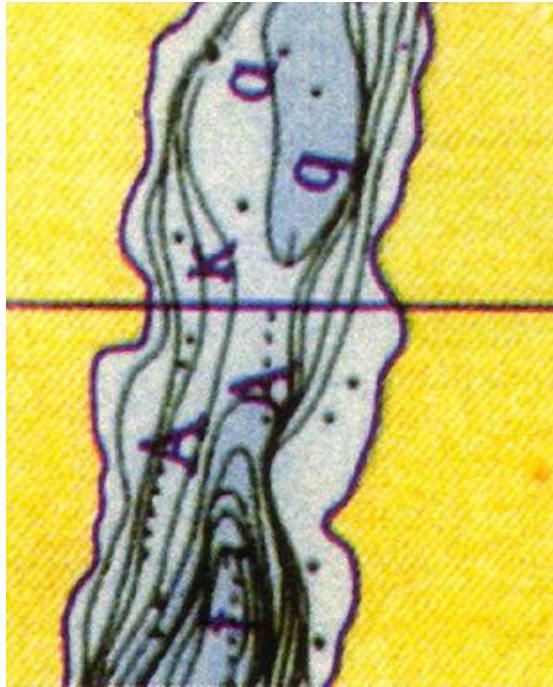


Biblijski istorijski izveštaj kaže da je faraon ipak pokrenuo svoju vojsku i krenuo za Izrailjcima. Izveštaj kaže da se Bog na poseban način umešao u tok ljudske istorije i razdvojio Crveno more, tako da su Izrailjci mogli da predju na drugu obalu. Kada su Egipćani krenuli za njima, Bog je učinio da ih voda potopi, kaže Biblija. Da li se tako nešto zaista desilo.

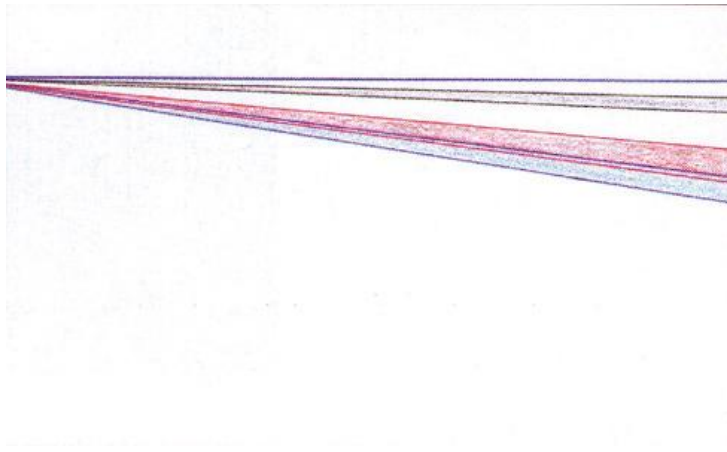
Dno Crvenog mora je veoma ravno i poseduje veoma oskudnu vegetaciju.



Medjutim, Crveno more u Arapskom zalivu je veoma duboko, a dubina dostiže 1900 metara. Medjutim, upravo kod poluostrva Nuviba, gde su bili Izrailjci, postoji podvodni greben sa najvećom dubinom od oko 80 metara.



Nagib na ovom mestu je veoma blag,

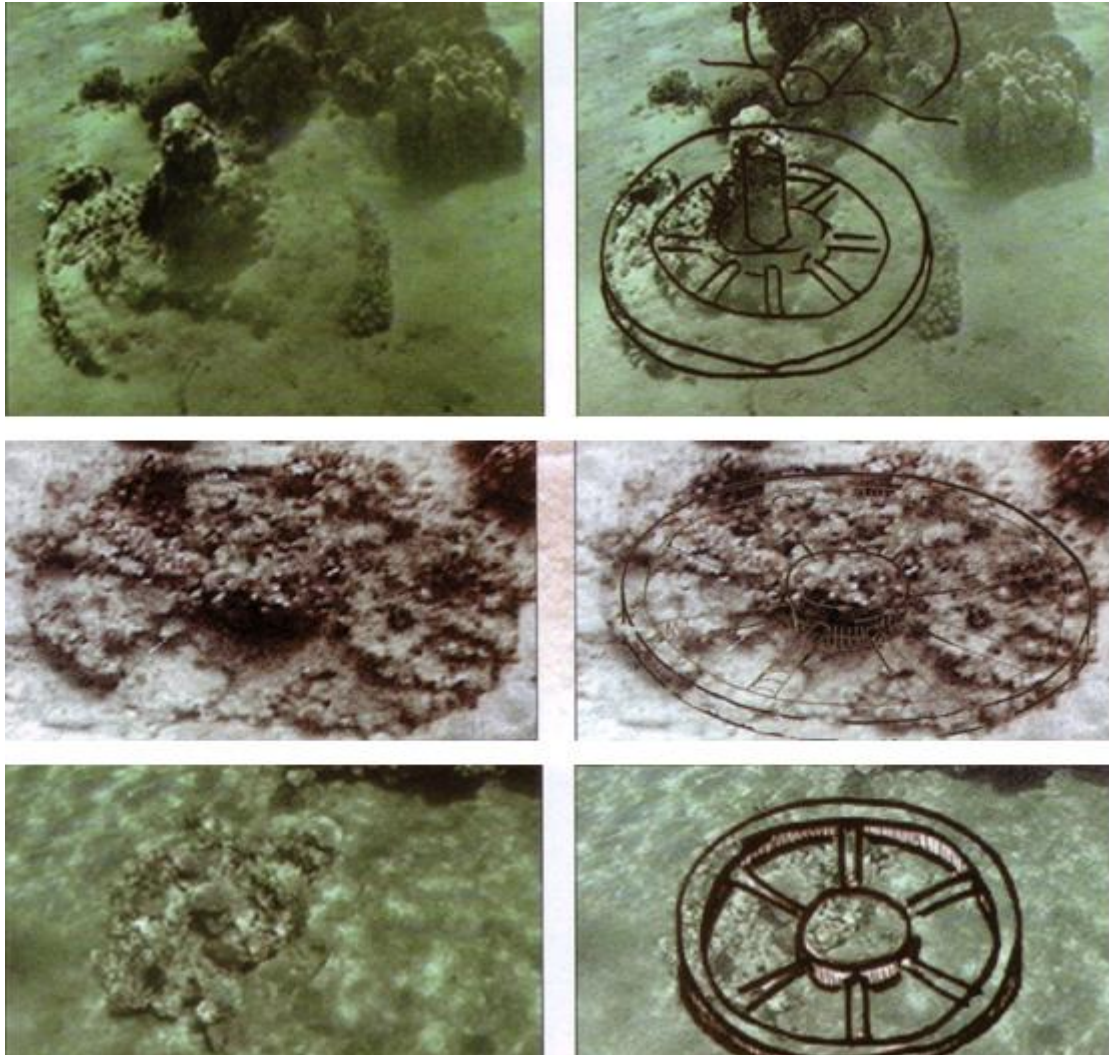


tako da su Izrailjci mogli lako da predju.

U nekim egipatskim grobnicama pronadjene su egipatske kočije, koje su koristili Egipćani u pohodu na Izrailjce. Te kočije su bile izgradjene od drveta i kože. Jedino su točkovi svešteničkih



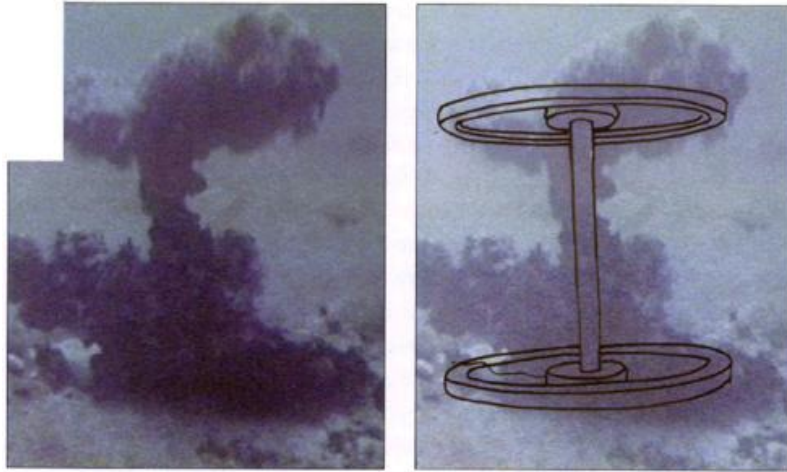
kočija bili pozlaćeni. Ako bi kočije faraonove vojske bile zatrpane vodom na ovom mestu, drveni delovi ovih kočija bi bili „pojedeni“ od strane morskih korala, jer korali rastu samo na čvrstim podlogama. Njih ima jako malo na dnu Crvenog mora pošto je ovo dno peskovito i muljevito. Ali, ako bi se na dnu našli drveni točkovi, korali bi rasli na njima i došlo bi do razmene materije tako da bi korali poprimili oblik točkova. Upravo je takvi točkovi pronadjeni na ovom podvodnom grebenu gde su Izrailjci prešli Crveno more.



Takodje, pronadjen je i pozlaćeni točak, koji je pripadao egipatskim sveštenicima, i koji nije bio razgradjen.



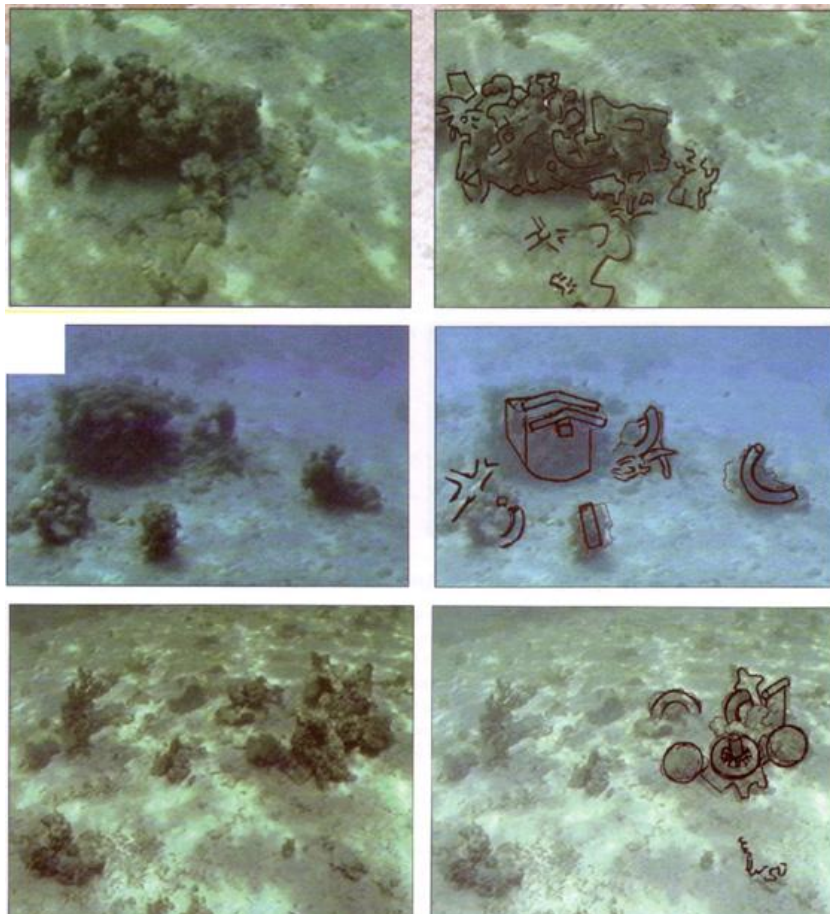
Korali obično rastu na gomilama, a na ovom prelazu su pronadjene neobične strukture koje nedvosmisleno ukazuju na delove prevrnutih točkova faraonovih kočija.



Tu su i druge neobične strukture koje predstavljaju ostatke kočija.



Takvih struktura ima jako puno.



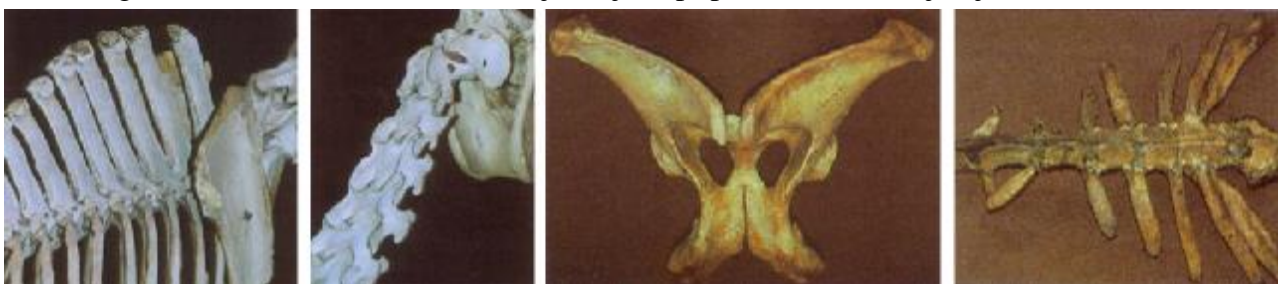
Takodje, na dnu Crvenog mora, na ovom prelazu, pronadjene su fosilne kosti faraonovih vojnika, koje su upoređene sa kostima nedavno preminulih ljudi.



Pronadjene su i fosilizovane lobanje konja,



kao i drugi fosilizovani delovi skeleta konja, koji su pripadali faraonovoj vojsci.

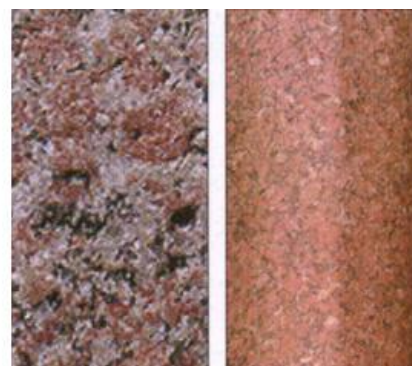
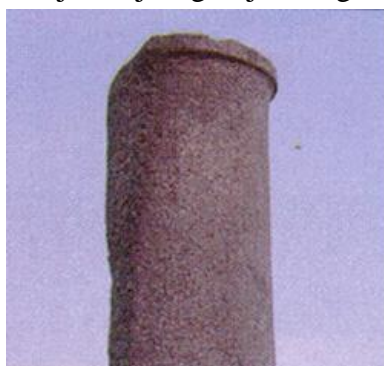


Treba reći da su na ovom podvodnom grebenu, gde su pronadjeni ovi ostaci, podvodne struje veoma snažne, tako da su veliki deo ostataka faraonove vojske i njihove opreme najverovatnije odneseni na veće dubine Arapskog zaliva. Za istraživanje ovih dubina potrebna je veoma skupa oprema, kao ona prilikom istraživanja broda „Titanik“, koju arheolozi u ovom slučaju nisu imali. Ali, i ovi nalazi su dovoljni da potvrde autentičnost biblijskog izveštaja o prelasku Izrailjaca preko Crvenog mora.

Ali to nije sve. Na obali Crvenog mora, na polustrvu Nuviba, odakle su Izrailjci krenuli u prelazak poreko Crvenog mora, nalazi se veliki kameni stub, visok 4,7 metara, sa prečnikom od 90 centimetara i težak 11,5 tona.



Ovaj stub je izgradjen od granita koji se ne nalazi nigde u blizini.



Najbliže nalazište granita nalazi se na jugu Sinajskog poluostrva, odakle je ovde bio donesen najverovatnije uz pomoć broda. Ovakvi stubovi su pronadjeni u Izraelu u mestu Askelon.



Arheolozi su pretpostavili da je car Solomun, kada je bio na vrhuncu svoje moći, postavio ovaj stub kao uspomenu na prelazak Izrailjaca preko Crvenog mora. Ova pretpostavka je dodatno potvrđena pronalaskom istog takvog granitnog stuba na drugoj strani Crvenog mora, upravo tamo gde su Izrailjci prešli. Taj stub je odnesen od strane vlasti Saudijske Arabije, a na njegovom mestu je postavljena kamena oznaka i metalna zastavica koja ukazuje na ovaj stub.



Biblijski izveštaj dodatno potvrđuje da je Solomun postavio ove stubove, jer je poznato da je on imao brodove i da je bio prijatelj sa egipatskim carem, pošto je bio oženjen njegovom ćerkom, tako da je verovatno mogao da uzme granit koji se nalazi na jugu Egipta. Biblija kaže: „I ladje načini Solomun u Esion-Gaveru, koji je kod Elota na bregu Crvenoga mora u zemlji Edomskoj“ (1. Carevima 9,26). Nekadašnja Edomska zemlja danas pripada Jordanu i Saudijsokj Arabiji. „A Solomun se oprijatelji s faraonom, carem Misirskim, i oženi se kćerju faraonomom, i dovede je u grad Davidov dokle ne dovrši svoj dom i dom Gospodnji i zid oko Jerusalima“ (1. Carevima 3,1).

Literatura:

- *The Exodus Case*, Dr Lennart Moller, Scandinavia Publishing House, 2002, str. 162-229.

Centar za prirodnjačke studije

www.cps.org.yu